



木曽川源流の里 木祖村

広報

きそ



木祖村  
イメージキャラクター  
“源流の源気くん”

2022

5

No.372

令和4年  
5月26日



木祖村地域おこし協力隊

### 今月の主な内容

- |  |   |
|--|---|
| ・ 村長コラム ..... 2P                         | ・ みんなの食育 ..... 13P                        |
| ・ 令和4年度自治会長の皆さんです ..... 3P               | ・ 木祖村地域おこし協力隊員の3人から<br>皆さんへのお便り ..... 14P |
| ・ 新規採用職員紹介 ..... 4、5P                    | ・ 木祖村の補助制度 ..... 15~18P                   |
| ・ 令和3年度 事業の紹介 ..... 6、7P                 | ・ 観光協会だより ..... 19P                       |
| ・ 木祖村消防団任命式が挙行されました ..... 8P             | ・ 保健室だより ..... 20、21P                     |
| ・ 第19回やぶはら高原スキー場<br>あり方検討会の報告 ..... 9P   | ・ 放課後児童クラブ日記 ..... 22P                    |
| ・ 部位別個別がん検診費用に対する<br>補助の実施について ..... 10P | ・ 保育園&子育て支援センターだより ..... 23P              |
| ・ 税の窓口 ..... 11P                         | ・ 公民館だより ..... 24、25P                     |
| ・ 伊藤一生の恋愛コラム ..... 12P                   | ・ 公民館サークル活動の紹介 ..... 26~28P               |
|  | ・ お知らせ ..... 29~31P                       |

# 村長コラム



薫風の候、村民の皆様、いかがお過ごしでしょうか。

4月から台風が発生し、そして30℃近い夏日の日も春以来ございます。今年も異常気象の気配を感じております。

令和2年の7月豪雨、令和3年の8月豪雨、大雨が降り村内各地で災害が発生し、避難指示もお願いしました。昔と雨の降り方が違い、1時間降雨量が格段と多くなっております。この原因は地球の温暖化により、海水温が高くなっている為、低気圧が発生し、台風が起こりうるからだと言われております。気候変動は世界的なテーマであります。我々の身近な小さな行動がその解決に結びついていくものと確信しております。

まず、最初に考えられるのが生ごみの減量と資源化だと思います。

日本はごみの約80%を焼却処分しており、OECD加盟国の中で圧倒的に多いと言われております。更に日本のごみの40%は生ごみで、生ごみ重量の約80%が水分でありその処理は税金で、高い燃料を使い、そして、CO<sup>2</sup>を出しています。ここを改めなければなりません。

これからの子ども達の為に、持続可能な環境を残さなくてはなりません。木祖村の夏の涼しさや、やぶはら高原スキー場の雪を守る為、2020年に宣言をした木祖村気候非常事態宣言に基づき、2030年温室効果ガス排出量を40%削減する事を目標とし、環境施策を積極的に推進してまいります。

行政懇談会でもお願いしましたが、村民の皆様にはごみの減量化、生ごみの分別等のご協力を改めてお願いを申し上げます。

村長 唐澤 一寛



# 令和4年度 自治会長の皆さんです

木祖村連合自治会通常総会において、令和4年度自治会長に21人の方が就任されました。自治会長の皆さんには、地域の代表として行政との重要なパイプ役を務めていただきます。皆さんの温かいご理解とご支援をお願いいたします。

行政区	自治会長名	行政区	自治会長名
1区	中村和徳	10区の1	長尾孝之
2区	田下保平	10区の2	柳川浩司
3区	原福善	11区	翁像利久男
4区	栗屋文則	12区	安原和広
5区の1	圃中登志彦	13区	青木正幸
5区の2	藤澤敏彦	14区	奥原千治
6区	高柳英雄	15区	原宏幸
7区	村井千秋	16区	辺見元孝
8区	古畑光一	17区	大久保一彦
9区	和田文人	18区	清水静幸
		19区	笹川正則

木祖村連合自治会長	中村和徳	菅連合自治会長	栗屋文則
菟原連合自治会長	高柳英雄	会 計	笹川正則
小木曾連合自治会長	辺見元孝	監 事	村井千秋

## 令和4年度 木祖村連合自治会長としての挨拶



木祖村連合自治会長  
中村和徳

若輩者ではございますが、皆さま方のご協力を賜り一年間この大役の任を務めさせていただきますのでよろしくお願い致します。

昨年はコロナ禍の中、8月豪雨により村内いたるところで大小の沢が氾濫し甚大な被害が発生しました。村当局におかれましては、迅速な対応をいただきお礼申し上げます。今後は、二次災害防止を踏まえ未整備箇所の日でも早い復旧をお願い致します。

さて、新型コロナウイルス感染症の流行が本年度3年目となりました。感染者数も高まり傾向にありオミクロン株から感染力の強いBA・2に置き換わり第7波の感染拡大が懸念されます。

この2年間は自治会、公民館、村の行事等ほとんどが中止若しくは規模縮小、延期となつてしまいました。このままでは、各地区の伝統ある文化や風習を後世に受け継ぐことが難しくなり、ご近所の人と人とのつながりも疎遠となる高齢者が多いことからコミュニケーション不足が心配されます。各地で3回目のワクチン接種がかなり進んでいることを踏まえ、本年は、行政、関係機関、各地区自治会長と連携しながら積極的に行事等を開催できないかと考えています。

最後になりますが、木祖村連合自治会に対し、皆さま方のご理解ご協力をお願いすると共に、新型コロナウイルス感染症が終息し一日でも早く今までどおりの日常生活が送れますように祈念し、木祖村連合自治会長のご挨拶とさせていただきます。

# 新規採用職員紹介

- ① 自己紹介 ② 抱負・意気込み ③ 村民の皆様へのあいさつ ④ その他



まつい ゆうの すけ  
松井友之輔

- ①住民福祉課福祉係に配属されました松井友之輔です。主に国民年金と後期高齢者医療を担当しています。生まれは木曾町です。趣味は体を動かすことと本を読むことです。
- ②木祖村がこれから先も在り続けるためには、自分の業務だけでなく様々なことに興味・関心を持って日々生活していくことが大事だと考えています。
- ③木祖村職員として、住民のために働けることにやりがいを感じています。これから様々な場面でお会いする機会があると思いますので、その際はよろしくお願いします。
- ④体を動かすことが好きなので、新しくできたジムの会員になってトレーニングしていきたいと思っています。

- ①はじめまして。総務課庶務係に配属になりました奥原弘基と申します。木曾町出身の25歳です。体を動かすことが好きなため、現在は趣味としてフットサルを続けております。暖かくなりましたら村内をランニングしたいです。
- ②高校を卒業以降は県外、郡外におりましたので久しぶりに木曾地域へ戻ることができ、大変嬉しく思っています。
- 慣れない業務に戸惑う日々ではありますが、沢山学び、沢山吸収し、日々成長できるように努めてまいります。
- ③皆様の生活のお手伝いができるよう精一杯取り組んでまいります。未熟者ではございますが何卒宜しくお願い致します。



おくはら ひろき  
奥原 弘基

- ①はじめまして。今年度から住民福祉課に配属になりました。保健師の小坂芹菜です。今年、長野県看護大学を卒業し木祖村役場に就職しました。
- ②保健師として、これから村民の皆様を健康をサポートしていければと考えています。健康に関することなどなんでも気軽に相談していただければと思います。
- ③様々な行事などで村民の皆様と交流できることをとても楽しみにしています。塩尻市に住んでいて、木祖村のことは全然知らないことだらけなので、木祖村のことを沢山教えていただけたら嬉しいです。これからよろしくお願いします。



こさか せりな  
小坂 芹菜



すがはら りょうた  
菅原 綾太

- ①地域おこし協力隊として農業を中心に様々な活動をしていこうと考えている22歳の菅原綾太です。
- ②新潟の大学を卒業して長野県の木祖村にやってきました。農業に関しては全くの素人ですが、村民の皆様に色々教わりながら、たのしく農業ができるように頑張っていきたいと考えています。
- ③知識経験ともに至らない点があるとは思いますが農業に限らず色々なことをしたいので是非声をかけてみてください。

- ①産業振興課商工観光係で商工関係の補助金やイベントに関することを担当しています。県からの派遣で1年間お世話になります。
- ②木祖村の皆様との新たな出会いや経験を大切に、地域の課題や思いを汲み取り、柔軟な対応ができるよう取組みたいと思っています。また木祖村の良さや魅力を発見し、味わい、発信していきたいです。
- ③イベント等を通して地域の方々と一緒に楽しみながら木祖村を盛り上げていきたいと思っています。どうぞよろしくお願いいたします。



いとう なみ  
伊藤 奈美



# 令和3年度 事業の紹介

## 令和3年度主な道路工事について

安全安心な交通確保のため令和3年度には村道斧の沢部落線の栃ノ木橋修繕と奥峰1号線改良工事、村道鳥居峠線視距改良工事を実施しました。

### 【栃ノ木橋修繕工事（工事費：49,775千円）】



工事前



工事中



完成

### 【奥峰1号線改良工事（工事費：13,970千円）】



工事前



完成

### 【村道鳥居峠線視距改良工事（工事費：4,697千円）】



工事前



完成

# こだまの森リニューアル整備をおこないました

木祖村のグリーンシーズンのリゾート地である「やぶはら高原こだまの森」で3ヶ所の設備をリニューアルしました。

## こだまの森コテージ建替え工事

コテージ「かえで棟」の老朽化が激しかったため、建替え工事を実施しました。デザインを一新し、従来のものよりグレードアップして利用者の皆様に喜んでいただけるコテージに生まれ変わりました。

事業費 計：18,755 千円



## こだまの森ゴミステーション新築工事

ゴミを分別して捨てられるように新しく建てました。

事業費 計：3,410 千円



## こだまの森音楽堂上公衆トイレ改修工事

老朽化したトイレのリニューアル工事を実施しました。便器の洋式化や電気のLED化を行いました。キレイになったことで特に宿泊利用される皆様に快適なトイレとなりました。

事業費 計：484 千円





# 令和4年度 木祖村消防団任命式が挙行されました

新型コロナウイルス感染拡大防止のため、規模を縮小してではありましたが、4月4日(月)に令和4年度木祖村消防団任命式が挙行されました。

永年消防活動にご活躍された前団長西野寛樹さん、前副団長岩原達也さん、前分団長永島哲也さん、川口直秀さん、田上陽一さん等が退団されました。

また、笹川政義前副団長が新団長に任命された他、各分団役員や新入団員にもそれぞれ辞令が交付されました。

人口が減少する中ですが、新たに3名の基本団員と5名の機能別消防団員が入団しました。

これから、様々な訓練を重ね、益々活躍されることを心から期待しております。

## 【令和4年度役員体制】

### ○本部

団長 笹川 政 義  
副団長 山 路 卓  
副団長 篠原 康 伸  
副団長 安 原 文 祥  
本部部长 青 木 誠太郎

### ○第1分団

分団長 奥 谷 渚  
副分団長 岩 原 拓 磨  
本部部长 奥 原 巧 生  
指揮部長 近 藤 裕 介

### ○第2分団

分団長 岩 原 尚  
副分団長 高 柳 政 次  
本部部长 盛 岡 功 治  
指揮部長 古 畑 和 也

### ○第3分団

分団長 深 澤 貴 史  
副分団長 清 水 貴 秋  
本部部长 笹 川 雄 也  
指揮部長 田 上 浩 司

### ○第4分団

分団長 原 浩 徳  
副分団長 野 中 裕 朗  
本部部长 野 中 章  
指揮部長 松 葉 秀 周

### ○機動隊

隊長 岩 原 清 剛  
副隊長 坪 井 祐  
本部部长 秋 山 孝 博  
指揮部長 林 孝 太

### ○喇叭隊

隊長 栗 屋 圭 介  
副隊長 細 野 雅 志  
本部部长 征 矢 野 弘 明

### 【新入団員】

本部 児 野 莉 望  
(4月15日任命)  
第1分団 松 井 友 之 輔  
機動隊 奥 原 弘 基

### 【機能別消防団員】

第2分団 岩 原 達 也  
第2分団 川 口 直 秀  
第3分団 西 野 寛 樹  
第3分団 田 上 陽 一  
第4分団 永 島 哲 也

### 【分団長以上退団者】

西 野 寛 樹 (前団長)  
岩 原 達 也 (前副団長)  
川 口 直 秀 (前分団長)  
田 上 陽 一 (前分団長)  
永 島 哲 也 (前分団長)





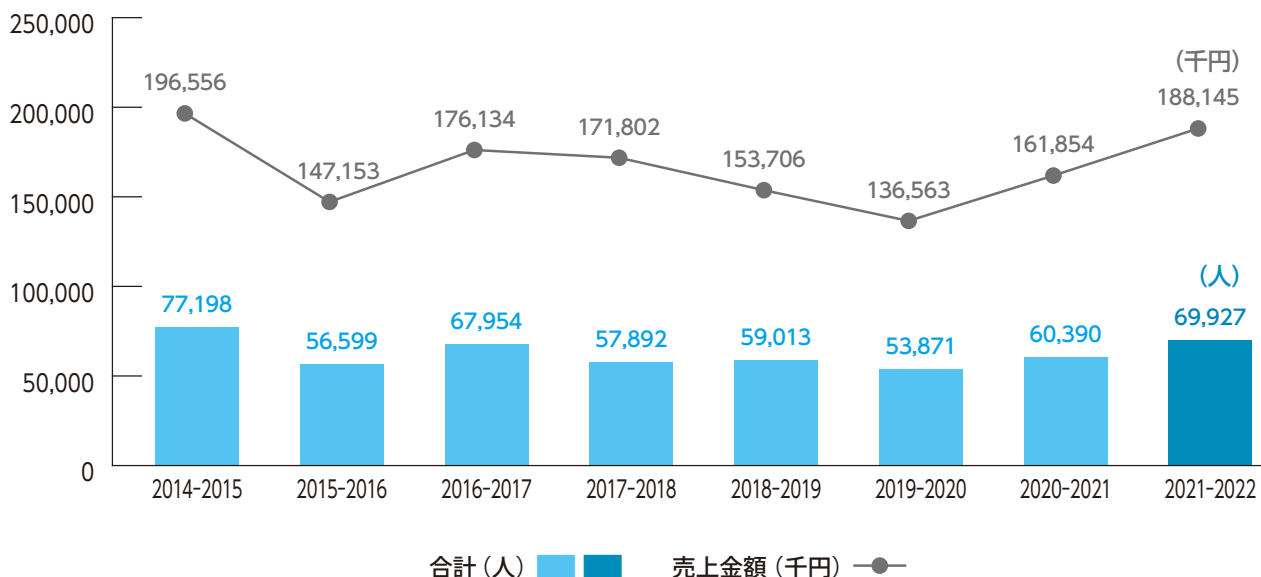
# 第19回やぶはら高原スキー場あり方検討会の報告

第19回やぶはら高原スキー場あり方検討会で検討した事項を報告します。

## 第19回検討会 令和4年4月19日(火)開催

### ●2021-2022シーズンの状況

営業期間 2021年12月28日～2022年3月27日（100日間の営業）  
全体として前年シーズンと比較し、約1万人の来場者増



### ●今後の村の具体的な取組み

- ・運営会社に対する支援としてスキー場に特化したコンサルタントを人選し、運営会社に派遣する。
- ・スキー場のイメージアップや住民に対する支援等を検討するため、スキー場関係者で構成された機関において検討を行う。
- ・スキーリフト、食堂、レンタル、宿泊業等を含め一体的な運営を研究するため、スキー場組合員を主要なメンバーとした検討会立ち上げ検討を重ねる。
- ・村は観光施設の大規模投資に充当するため、村の決算の余剰金10%を目安に毎年積み立てる。また、リフト修繕や施設整備についてのクラウドファンディングを検討する。
- ・観光事業の総合的な展開を図るため観光開発審議会を中心に議論を重ね、具体的にしていく。また、こだまの森の冬季間の営業も視野に入れ、スキー場と連動した取り組みを検討する。
- ・村とスキー場運営会社との契約内容の見直しを図る。

今後3年間は上記の取り組みを進めながらあり方検討会による評価と検証を行っていきます。

# 木祖村民のみなさまへ 部位別個別がん検診費用に対する補助の実施について

令和4年度より、健康寿命の延伸に向けた新たな取り組みの一つとして、部位別に受診した個別がん検診費用の一部について補助いたします。

今や2人に1人以上がかかると言われる「がん」。しかし、早期発見・早期治療ができれば、その後の治療や生活における選択肢の幅は大きく広がります。

ぜひ、この機会にご活用ください。



## 1. 対象となる方

村内に住所があり、当該年度に対象となる検診を全額自己負担で医療機関にて受診された方

## 2. 対象となる検診・補助金額

部 位	検 査	補 助 金
胃	内視鏡検査	自己負担額の7割もしくは限度額10,500円のどちらか低い方の額
大腸	内視鏡検査	自己負担額の7割もしくは限度額14,000円のどちらか低い方の額
肺	C T 検 査	自己負担額の7割もしくは限度額10,500円のどちらか低い方の額
膵臓	M R I 検 査	自己負担額の7割もしくは限度額14,000円のどちらか低い方の額

## 3. 補助回数

一部位につき年1回限り

## 4. 申請方法

医療機関の窓口で一旦、検診費用全額をお支払いいただいた後、次のものを持参のうえ、役場にて手続きをお願いいたします。(内容審査後、口座振替で補助いたします。)

### 【役場に持参いただくもの】

- ・領 収 書
- ・検診結果
- ・印 鑑
- ・振込先口座の分かるもの（通帳など）

## 5. その他

- ・当該年度に、対象の部位について村の集団検診もしくは人間ドックのオプション検査及び精密検査として受診したものは、本事業の対象外となります。
- ・ご不明な点は、下記までお問い合わせください。

お問い合わせ 木祖村役場 住民福祉課（保健係） ☎ 36-2001

# 税の窓口

新型コロナウイルス感染症の影響により

## 収入が減少した被保険者に対する 国民健康保険税の減免について

### ○対象者と減免額

新型コロナウイルス感染症の影響により、次の各号に該当する世帯が対象となります。

#### ①主たる生計維持者が死亡または重篤な傷病を負った世帯

→国民健康保険税額の全額を免除

#### ②給与収入、事業収入、不動産収入、山林収入の減少が見込まれる場合

・次のア～ウに該当する世帯のみ、減免の対象になります。

ア 令和4年中の上記収入いずれかが前年中に比べ3割以上減少する見込み

イ 令和3年中の合計所得金額が1,000万円以下

ウ 令和3年中の事業収入等以外の所得総額が400万円以下

### ○減免の対象となる国民健康保険税

令和4年中に納期が到来する国民健康保険税

### ○申請方法について

村税減免申請書に記入いただく必要があります。その際、収入減少がわかる書類等をお持ちください。

## 令和4年度から

## 未就学児にかかる均等割額を軽減します

子育て世帯の負担軽減を図るため、令和4年度分から国民健康保険に加入している未就学児（小学校入学前の子ども）にかかる均等割額の2分の1を減額します。

7・5・2割の軽減が適用される世帯は、軽減後の均等割額の2分の1を減額します。

なお、この軽減について申請は不要です。

### 未就学児1人に係る均等割額減額（年額）

低所得者の均等割軽減割合	均等割額	未就学児減額分	減額後均等割
7割軽減	7,950円	3,975円	3,975円
5割軽減	13,250円	6,625円	6,625円
2割軽減	21,200円	10,600円	10,600円
軽減なし	26,500円	13,250円	13,250円

※表中の税額は医療分と支援金分の合計額です。

※未就学児均等割額減額後の税額が賦課限度額を超過している場合は、賦課限度額が税額となります。

※「均等割」とは、国民健康保険に加入している全ての人に一律で負担していただくものです。

お問い合わせ 木祖村役場 住民福祉課（税務係） ☎ 36-2001



木祖村観光大使&恋愛カウンセラー  
伊藤一生の恋愛コラム

Vol.24

## 希少性の原理

今回は心理状態に作用する「希少性の原理」です。

簡単に言うと、いつでも、何処でも手に入るものは価値が低く、数が少ないものは価値が高いと考えてしまう傾向のことです。

お店でよく「ラスト一点ですよ」というフレーズを耳にしませんか？

そこで、「今、買わないと無くなってしまう」「この機会を逃せば二度と手に入らない」など、数が少ないことにはそれに当たる理由があると考えてしまい、じっくり考えることなく買ってしまふ心理傾向ですね。

皆さんも一度は経験したことがあるのではないのでしょうか？ 買い逃す、つまり手に入れることが出来た未来を失うこと

への恐怖感という非常に強力な感情が心理に影響を与えています。

これを恋愛に応用すると、自分を好きでいてくれる人が他へ行きそうなときに効果を発揮するというのがわかってと思います。

今を逃すと…付き合えたかもしれない未来を失ってしまうという心理状態が起きるんですね。

恋愛を題材にしたドラマやマンガなどでは、主人公の恋愛を盛り上げるために「他の人が主人公の好きな相手に好意を寄せる」というシチュエーションが良く出てきます。このときの主人公の心理状態をイメージしていただけるとわかりやすいかと思います。

使うとしたら相手と仲良くなっている状態でほかの異性の存在を匂わせるなどですね。

ただし、失うことへの恐怖感というものは非常に強力ですので、使い方には気を付けてください。



伊藤 一生さん

独自の心理術を持つ恋愛カウンセラーとして、ラジオや雑誌などの出演経験多数。  
現在は、いっせーと共に木祖村観光大使として村内外で活躍中。



### 伊藤さんへの質問や相談を募集しています。

「婚活イベントに参加しても上手くいかない…」、「気になる人と仲良くなりたい」などのお悩みがある方はメールにてご相談ください。伊藤さんが丁寧にお答えします！

ご希望の方は右のQRコードよりメールをお送りください。

※QRコードを読み取るとメール作成画面になりますので、お悩みをご記入の上、送信してください。匿名での相談もOKです。

※回答には少しお時間をいただきますので、ご了承ください。



お問い合わせ 木祖村役場 総務課（結婚支援担当） ☎ 36-2001



村内の給食施設などでの食育の取り組みについて紹介しています。今回は **木祖村保健センター** です。

保健センターは、赤ちゃんから高齢の方まで多くの住民が利用されています。

がん検診や生活習慣病予防の教室などの保健事業、運動の教室などの介護予防事業、乳幼児の健診などの母子保健事業、身体やこころの健康相談、保健指導事業など多岐にわたって保健サービスを提供しています。今回は、離乳食教室について紹介します。

赤ちゃんに「食べることは楽しいこと」を伝えるのが離乳食の大きな役割です。



感染対策を万全にして、試食をします。

発達に応じた固さや、味、量など「実際に作って・見て・味わう」の「リアルさ」を大切にしています。



食事は、体だけでなく心も育みます。

保護者の方にも、味の基本の体験を通して、食べ物がもつ本来の味を感じていただきます。



この日のメニューは

- 全がゆ ●レバー入りミートボール
- 炒り豆腐 ●チーズかぼちゃ

## メニューの紹介

### じゃがいものおやき

離乳完了期（12ヶ月頃）に、赤ちゃんが手づかみで食べられるものを、大人も楽しめるようにアレンジしました。

#### ●材料（4人分）

- ・じゃがいも …… 350 g
- ・チーズ …… 40 g
- ・かたくり粉 …… 大さじ2・1/3
- ・青のり …… 少々
- ・牛乳 …… 80ml
- ・塩 …… 少々
- ・こしょう …… 少々
- ・バター(油) …… 20 g

#### ●作り方

- ① じゃがいもは皮をむいてゆでる。柔らかくなったら水気をきって、つぶす。チーズは小さく切る。
- ② つぶしたじゃがいもに、チーズ、かたくり粉、青のり、牛乳、塩、こしょうを入れてよく混ぜ、食べやすい大きさに丸めて平らにする。柔らかすぎる時は、かたくり粉で調整してください。
- ③ フライパンに、バターを溶かして②を並べ入れ、弱火で焼く。両面焼き色がつくまで焼く。  
※チーズは、粉チーズでもよいです。

#### 〈栄養成分：一人分あたり〉

エネルギー	たんぱく質	脂質	炭水化物	食塩相当量
148kcal	4.6 g	7.5 g	20.6 g	0.5 g

お問い合わせ 木祖村役場 住民福祉課（保健係） ☎ 36-2001

## 今年度の抱負を語らせていただきます

こんにちは!木祖村地域おこし協力隊です。現在、木祖村では坂口・平野・菅原の3人の隊員が活動しております。各々、商工観光・アクティビティ・農業と、それぞれの活動テーマをもって、木祖村の課題解決や地域力の維持・発展のため、日々励んでおります。この“お便り”では、そんな私たちの活動や日常を、木祖村にお住まいの皆さんにも、知ってもらいたい!という思いのもと、お手紙をしたためるように、写真と文章で紹介させていただきます。他にはどんな活動をしているの?と気になった方は、各種SNSや公式HP(右QRコード参照)をご覧ください。回覧でお届けしている地域おこ新聞やYouTube配信などを、アーカイブとして発信しています◎お気軽にアクセスくださいませ。



農酪狩に挑戦する  
菅原綾太隊員の

## 農から始まるエトセトラ

### はじめまして!期待の新人“スガハラ”です!

こんにちは、新潟から来ました22歳男菅原綾太です。農業に携わることができたらと思い、大学卒業後にこちらの木祖村にやってきました!今年中に狩猟免許を取って猟友会に入り、農村被害を減らすことの助けになればと考えています。農業の知識はほぼありませんが村民の皆さんのお手伝いをしながら勉強していこうと思います。人手が必要な時はぜひ声をかけてください。飲み会大好きです!よろしくお願ひします!!



## アートと歴史とアーカイブ

アートを探る  
坂口佳奈隊員の



### 空き家のドアを叩いてみれば、村民文化の音がする

生活拠点にしていた藪原の南寿屋が改修工事を行うため、2022年3月で引っ越しをしました。7区の方々、そして藪原に住む方々大変お世話になりました!新拠点管から今後も活動していきます。引っ越し掃除の際、倉庫に藪原宿のお店の手ぬぐいが沢山残されていました。家主だった黒木マサエさん、ものを大事にする方だったそう。資料として保管し展示を模索中。うちにも同じ様な手拭いあるよという方ぜひお声がけください!



アクティビティコーディネーター  
平野佑典(らすかる)隊員の

## 活動冒険探求録

### 子どもたちに原体験を届けはじめました

本年度より、木祖小学校と木祖中学校の課外カリキュラムに本格的に参画させていただきます。すくすく倶楽部や学童でのワークショップをはじめ、ネイチャーワークショップ、すくすく大学等、様々な企画に設計の段階から関わること、光栄に思います。もちろんキャンプ場やスキー場でのアクティビティも引き続き立ち上げ盛り上げます。村内外を問わず「木祖村に関わる全ての子どもたち」に原体験を届け続けることをここに宣言します。作って、遊んで、届けるのがぼくのミッションです。





# 木祖村の補助制度

村で実施する個人等への補助制度の概要です。  
詳細は各担当にお問い合わせの上、ご利用ください。

【子育て世帯への支援】

2022年4月現在

制度名	対象者	事業内容	担当課
木祖村奨学金	高校・短大（専門学校）・4年制大学に進学した子がいる家庭	進学した学校の正規の就学期間中、奨学金を貸与	教育委員会事務局
木祖村居住希望者奨学金	村内に住所を有する者若しくは保護者が村内に住所を有する者であり、将来木祖村に居住する意思を有する方	進学した学校の正規の就学期間中、奨学金を貸与 卒業後、3年以上木祖村への居住で償還を免除	
教育資金借入利子補給制度	教育資金として、一定額を証書で借り入れた家庭	借入れをした教育資金について、一定の利子補給 50万円～200万円の借入れに対し、正規の就学期間中に限り、利息の2%相当部分を補填する。借入れ利率が2%以下の場合はその利率を補填する。	
就学援助補助金	村内に住所を有し生活保護法に規定する要保護者、準要保護者で村民税非課税世帯等一定要件に該当する方	経済的理由によって就学困難と認められる児童及び生徒に対し就学援助補助	
私立高等学校等生徒奨学補助金	私立高等学校等に生徒が在籍している保護者	生徒1人について年額20,000円を補助	
入学祝金	村内に住所を有し、木祖小・木祖中学校に入学する児童・生徒の保護者	小中それぞれ入学時に10,000円	
ベビーバス貸付事業	村内に住所を有する方、または、里帰り出産等で木祖村に滞在する方のうち、6ヶ月未満の乳児を入浴させる必要のある方	ベビーバスを無償で貸付	
風しん予防接種	①妊娠を予定している方と同居家族 ②妊婦の同居家族	上限5,000円を補助（1人1回まで）	住民福祉課
プレママサポート事業	村内に現に住所を有し出産後も引続き住所を有すると見込まれる妊産婦	妊婦健診14回分、超音波検査4回分・追加検査4回分を補助。妊婦歯科健診3,500円、母親の2週間健診と1ヶ月健診に関して1回5,000円を上限として補助	
母乳相談等補助金	村内に住所を有し、出産日より1年6ヶ月以内の方	医療機関等での母乳相談について、1回の出産につき3回まで、1回の相談につき3,000円を上限として補助	
不妊治療助成事業	①夫婦の双方または一方が村内に1年以上居住し、かつ双方が現に村内に住所を有している方 ②夫婦間に第1子、第2子が無く、申請年度内に医療機関で適切な不妊治療を受けている方	医療機関において不妊治療を受けるための費用の総額の50%に相当する額を補助（上限30万円）	
新生児聴覚検査	村内に住所を有する保護者が出産した新生児で、保護者が新生児聴覚検査を希望し医療機関において検査を受けた方	上限 8,000円を補助（1人1回まで）	
おたふくかぜ予防接種	1歳から3歳の方	上限 5,000円を補助（1人1回まで）	
インフルエンザ予防接種	生後6か月から12歳以下の方 13歳以上15歳以下（中学3年生）の方	1回の接種につき1,000円を補助（年度ごと）	
チャイルドシート短期貸付事業	養育又は保護をしている6歳未満の幼児を乗用させて自動車を運転する必要のある方	チャイルドシートを無償で短期貸付	
チャイルドシート購入補助金	村内に住所を有し、令和4年4月1日以降出生届を提出した方	チャイルドシート購入のための費用を補助（上限30,000円）	
ベビーカー購入補助金	村内に住所を有し第1子を出生し、出生届を提出した方	ベビーカー購入のための費用を補助（上限27,000円）	

【健康と福祉】

制度名	対象者	事業内容	担当課
高齢者インフルエンザワクチン予防接種	①満65歳以上の方(接種を受ける時点での満年齢) ②満60歳以上65歳未満の心臓や腎臓、呼吸器に重い病気がある方	1,500円を補助 (1シーズン1回まで)	住民福祉課
高齢者肺炎球菌ワクチン予防接種	①定期接種対象者 65・70・75・80・85・90・95・100歳の方のうち、過去に肺炎球菌接種を受けたことのない方 ②満60歳以上65歳未満の心臓や腎臓、呼吸器に重い病気がある方	上限3,000円を補助 (1人1回まで)	
各種がん検診補助	40・50・60・70歳の重点年齢の方	受診料は無料	
部位別個別がん検診補助金	村内に住所があり、当該年度に対象となる健診を全額自己負担で医療機関にて受診された方	胃(内視鏡検査)・肺(CT検査): 自己負担額の7割もしくは限度額10,500円どちらか低い方の額 大腸(内視鏡検査)・膵臓(MRI検査): 自己負担額の7割もしくは限度額14,000円どちらか低い方の額	
国保特定健診補助	40歳から74歳の国民健康保険加入の方で、村の集団検診を受診した方	受診料は無料	
後期高齢者健診補助	75歳以上の方で、村の集団検診を受診した方	受診料は無料	
ヘルスアップ健診補助	20歳から39歳の方で生活習慣病健診を集団検診で受診した方	受診料は無料	
福祉医療費給付金事業	○出生の日から、18歳到達後最初の3月31日までの間にある方 ○身障手帳1～3級をお持ちの方 ○療育手帳をお持ちの方 ○精神障がい者保健福祉手帳をお持ちの方 ○65歳以上で国民年金法施行令別表程度の障がいの状態にある方 ○配偶者のない方またはこれに準ずる方で、18歳未満(または高等学校等卒業まで)の児童を扶養する父または母及びその児童 ○父母のいない18歳未満(または高等学校等卒業まで)の児童	医療費の一部を公費で負担	
紙おむつ類購入費助成金	在宅で生活している要介護1以上の認定を受けた方で、常時紙おむつ類を必要とする方	認定者1人につき年間3万円	
緊急通報サービス事業	65歳以上で一人暮らしの方、その他村長が必要と認めた方	病気や事故の際などに迅速な救援体制をとるためのシステムの設置費と利用料のほぼ全額を公費負担	
認知症高齢者見守り支援事業	木祖村に生活されている方で (1)65歳以上 (2)認知機能の低下によって、徘徊のおそれや見守り等の支援が必要な方	年200円	
高齢者特殊詐欺被害防止装置購入費補助金	65歳以上の方を含む世帯	特殊詐欺被害防止装置を購入した対象者へ購入費の1/2を補助 (上限6,000円)	総務課

【環境への取組】

制度名	対象者	事業内容	担当課
リサイクル事業補助金	村民及び村長が適当と認める非営利団体で、生ごみ処理容器もしくは家庭用生ごみ処理機を購入し、生ごみを自家処理する方	購入金額50%に相当する額を補助 (上限18,000円) (継続補助を受ける場合、前回補助から5年の経過が必要)	住民福祉課
木祖村猫繁殖制限手術補助金	村民及び村長が認める非営利団体で、猫の繁殖制限手術を実施した方 他の類似した補助金を使用していない方	繁殖制限手術1頭の実施につき5,000円の補助。 (1世帯につき年間3頭まで) (5,000円に満たない場合はその額。)	

## 【結婚支援】

制度名	対象者	事業内容	担当課
結婚支援事業 (源気出会い サポート センター)	20歳以上の独身者（再婚希望者可）	民間事業者への委託により、結婚相談やパートナー紹介、出会いイベントの企画等、パートナー探しから結婚までをサポート	総務課
結婚支援事業 補助金	村内に住所又は所在地を有する団体又は個人	結婚を希望する独身の男女を対象に村内で実施する男女の出会いの場を創出する事業又は男女交際に必要なコミュニケーション能力等の向上を目的としたセミナーの開催に対し補助（上限5万円）	
結婚祝金	夫婦のいずれかが木祖村に居住しており、婚姻届提出後、木祖村に住民票を有し、かつ居住する意思のある夫婦	夫婦1組につき10万円を支給	
結婚新生活支援 補助金	次のいずれにも該当する世帯 ①令和4年1月1日以降に婚姻届を提出し受理された夫婦 ②婚姻日における年齢が夫婦ともに39歳以下 ③世帯の所得が400万円未満 ④対象となる住居が村内にあること	婚姻を機に木祖村内で新たに住宅を取得するための費用及び結婚を機に木祖村内に引越しをする際に要した費用を補助（上限30万円）	
新婚世帯生活 応援補助金	結婚2年目及び3年目の夫婦（前年度及び前々年度に婚姻届を提出し、当該年度の7月1日と1月1日に木祖村の住民基本台帳に記載されている夫婦）	住民基本台帳への記録の確認を行うごとに、木祖村共通商品券3万円分を交付（年2回交付）	

## 【村民の生命及び財産を保護するための補助】

制度名	対象者	事業内容	担当課
有害鳥獣被害 防除対策補助金	農作物等の鳥獣被害防除を目的とする個人で、以下の対象品を購入、設置した方 ①野猿、猪等防除用電気柵 ②防鳥、防獣用ネット	購入金額の一部を補助 個人：購入費の30% 上限3万円 団体：購入費の70% 上限18万円	産業振興課
危険木除去事業 補助金	立木所有者及び立木所有者の同意を得た個人又は団体	住宅等へ倒木の恐れのある立木の除去費用の一部を補助 個人申請 補助率：要した費用の50%以内 限度額：25万円 団体申請 補助率：要した費用の85%以内 限度額：50万円	

## 【安心安全の家づくり】

制度名	対象者	事業内容	担当課
木造住宅新築等 補助金	郡内の施工業者（および一定数の村内下請納入業者）により、村内で木造による新築又は増改築を行う方、または建売新築住宅を購入する方	工事部分延べ床面積1.0㎡当たり2千7百円を補助（上限63万円）	産業振興課
安心エコ住宅 リフォーム 補助金	村内の施工業者により住宅の安心エコリフォーム、太陽光発電設備・蓄電設備の設置または木質バイオマス設備の設置を行った方	<ul style="list-style-type: none"> <li>・エコリフォーム工事費50万円以上の10%（上限20万円）</li> <li>・太陽光発電1kwあたり3万円（上限15万円）</li> <li>・蓄電設備設置費の20%（上限5万円）</li> <li>・薪ストーブ、ペレットストーブの購入または設置費の50%（上限10万円）</li> </ul> ※薪ストーブは二次燃焼機能を有するもの	



## 【安心安全の家づくり】

制度名	対象者	事業内容	担当課
耐震診断	①昭和56年5月31日以前に着工された住宅 ②木造在来工法の住宅 ③長屋及び共同住宅以外の個人所有の住宅	あらかじめ長野県に登録された耐震診断士を市町村が派遣し、地震に対する安全性を確認、耐震診断士の派遣に要する費用の100%を村・県・国で補助	産業振興課
耐震改修事業補助金	精密耐震診断の結果、やや危険または危険と診断された住宅	耐震改修の工事金額を村・県・国が補助（上限100万円）（工事例：建て替え工事、壁を増やす工事、筋交や合板で補強する工事、接合部を金物で補強する工事 など）	
空き家活用事業補助金	木祖村空き家バンクに登録がある物件において、賃貸又は売却して定住促進に寄与するため、家財道具等の搬出や清掃等を行う空き家の所有者	家財道具の運搬・処分、屋内・屋外の清掃に係る費用を補助（上限9万円）	総務課
空き家改修事業補助金	木祖村空き家バンクに登録がある物件において、定住するために新たに空き家を賃貸又は購入した者	賃貸又は購入した空き家を、村内施工業者により改修する際の費用を補助（上限45万円）	
老朽空き家対策事業補助金	環境の維持と防災、老朽化による被害の発生防止を目的に、撤去及び清掃等を行う空き家の所有者	村内施工業者により実施される空き家の解体及び撤去・処分、土地の整地及び清掃等に係る費用を補助（上限45万円） ※居住することを目的とした住宅建て替えのための解体工事は対象外	

## 【移住促進への取組】

制度名	対象者	事業内容	担当課
移住定住奨励金	過去5年間以上、村の住民基本台帳に記載されておらず、10年以上居住する意思をもって令和3年3月1日以後に村内に転入した世帯の世帯主	住宅の種類（新築・中古・村営・賃貸）、勤務地または勤務先、その他の状況に応じて奨励金を支給	総務課

## 【各団体への補助】

制度名	対象者	事業内容	担当課
地域づくり活性化事業補助金	・自治会および地域自治協議会 ・住民が組織する団体	地域活性化に係る事業に対し、必要経費を補助（上限8万円）	総務課
防犯灯設置補助金	自治会	自治会で管理する防犯灯の設置、更新にかかわる費用を補助（上限3万円）	
地区防災備品購入補助金	自治会	防災倉庫を保有する自治会に対し、防災備品の購入費用を補助（上限5万円）	
ごみステーション設置補助金	自治会、隣組等	ごみステーション設置9万円、ごみステーションの軽微な改修は3,000円を補助	福住社課民

## 【創業支援】

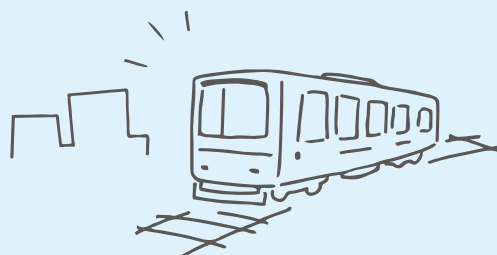
制度名	対象者	事業内容	担当課
木曾川源流の里きそむら創業支援補助金	①村内において補助金の申請年度内に創業を行う方 ②創業の日から1年を超えない方 ※個人事業主は事業完了までに村内に居住し住民票を置く、法人は事業完了までに村内に本店所在地とした法人登記を行うことが条件	補助対象となる経費について ・村内者の創業は75%以内の額（上限45万円） ・村外者が村内に住民票を置いての創業は80%以内の額（上限90万円）	産業振興課

## 観光協会だより

J R 東海藪原駅は現在111歳です。

木祖村には、鉄道の駅としては唯一の駅『藪原駅』がございます。西暦1910年（明治43年）10月5日に開駅し、今年の10月5日には112歳を迎えます。2018年までの10年間の月平均乗車人員は146人ですが、木祖村の人口の減少とともにその数値は年々減少してきております。かつて駅北西に藪原営林署貯木場があり、藪原森林鉄道が敷設されておりました。当駅にはかつて松本電鉄バスやおんたけ交通バスが乗り入れており、上高地や、やぶはら高原スキー場他、主要観光地へのターミナル駅として重要な役割を果たしてきました。昭和40年代に入ると自動車産業を中心に日本経済は高度経済成長期となり、マイカーブームの到来や輸送手段も鉄道からトラックによる輸送が中心となりました。明治43年の開駅当時は鉄道は国が営んでおり、日本国有鉄道（通称：国鉄）の駅でありましたが、昭和62年4月より国鉄分割・民営化法案によりJ R 東海藪原駅として新しく発足しました。これ以前に「国鉄財政再建計画」がスタートしており、昭和61年2月には藪原駅は無人化となり、公共委託（木祖村長受託）方式による出札業務が開始となり現在に至っております。現在では一般社団法人木祖村観光協会が受託し、藪原駅の切符販売業務を行っております。

時代の流れとともに鉄道や駅の役割は変化して参りましたが、木祖村にとって、鉄道や藪原駅の存在は大きく、上高地等の大型観光地へのターミナル駅、「やぶはら高原スキー場」や「鳥居峠」等観光地づくりへのきっかけ、森林鉄道と国鉄とのアクセスによる木材搬出など、木祖村が活性化してきた道しるべでもあります。少子高齢化時代を迎え、事故を防ぐ観点からも、鉄道やバス等の公共交通が見直される時代が到来して参りました。生活の一部となっている鉄道やバスなどなるべく公共交通機関を利用し、木曾谷住民の足をまもりましょう。



### 藪原駅スタッフ紹介

藪原駅では、現在6名のスタッフが毎日交代で全国JR路線の乗車券販売を行っております。

主任出札係：中村誠一

出札係：古畑猛、原孝文、奥原当、丸山咲織、林千香子

令和3年から  
女性スタッフが  
加わりました。



お問い合わせ 藪原駅 ☎ 36-2044 (一社)木祖村観光協会 ☎ 36-2543

# 保健室だより



## ウォーキングのすすめ

雪深い冬が終わり、ようやく暖かい季節がやってきました。新緑が美しく爽やかなこの時期は、ウォーキングに最適な時期です。歩くことは人間の基本的な動作ですが、実はとってもたくさんの「効果」があることをご存知ですか？今回は、季節を感じながら、楽しく効果的に健康づくりができるよう、ウォーキングについてご紹介します。

### 「歩く」のは実は大変な動作！

歩くことにどれだけの筋肉が使われているかご存知でしょうか？足の筋肉だけでも、大腿四頭筋や大腿二頭筋等、大きな筋肉をいっぱいを使い、同時に腰の筋肉や腹筋、腕の筋肉も使います。重力に耐えて、左右の足で片方ずつ体重を支え、自分の行きたい方へと重い身体を運んでいるのですから大仕事です。普段何気なく行っている「歩く」という動作、実は全身の筋肉や神経を総動員して行う大変な動作なのです。

### 「歩く」ことで得られる効果

歩く動作は、大きな筋肉をたくさん使い、神経も総動員するため、当然たくさんのエネルギーを使います。しかも、自分のペースで呼吸をしながら、脂肪燃焼に必要な酸素を十分に取り込める有酸素運動ですので、エネルギーの原料として「体脂肪」を消費しやすいのです。そのため、体脂肪をよく消費したい人には「ダイエット」として有効な運動です。その他にも、下記のように多くの効果があります。

#### \*「歩く」ことによる主な効果

##### □ 生活習慣病（肥満、糖尿病、高脂血症、高血圧）の予防と改善

生活習慣病の改善方法として、歩くことは最も推奨されている運動です。習慣的に歩く機会をもつことによって、生活習慣病のリスクを減らすことができます。



##### □ 骨が丈夫になる

歩行は骨に適度な刺激を与えるため、カルシウムの吸収が高まり、骨が強化されます。また、太陽を浴びることで、カルシウムの吸収を助けるビタミンDが体内でつくられます。



##### □ がんの予防が期待できる

歩く習慣がある人は、様々な部位のがんの発症リスクを下げるができるといわれています。さらに、運動を続けると、がんの発生を誘発する「活性酸素」の生産を減らして細胞の老化を抑え、若々しさを保つ効果があることが分かっています。



##### □ 免疫力がアップ！

歩くことで、血液の循環がよくなり、免疫細胞が活性化され免疫力が上がるといわれています。また、体温が上がると血流がよくなり、免疫本来の力が存分に発揮されます。



##### □ 認知症予防にも

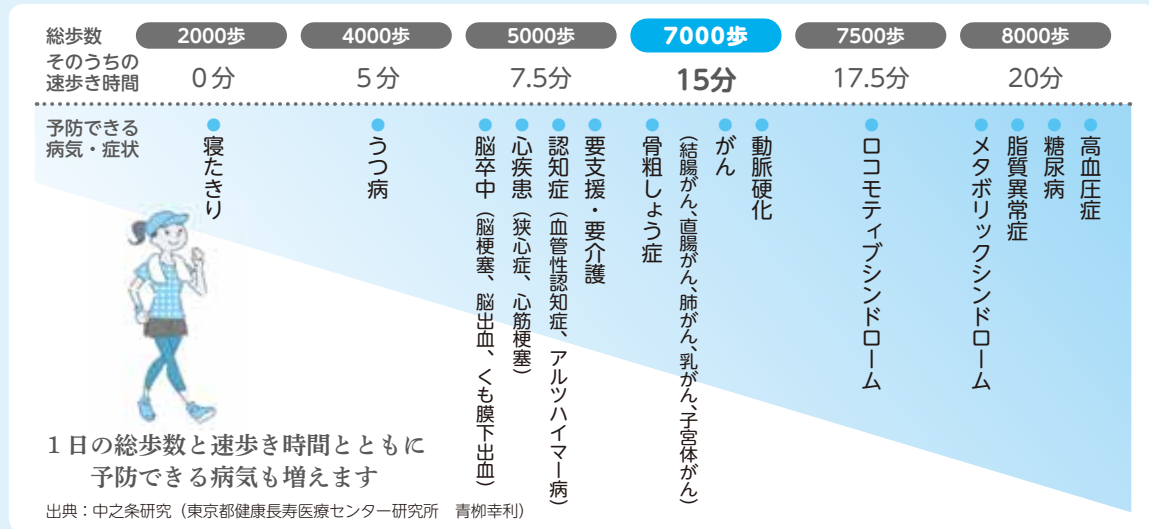
新鮮な酸素が脳内に運ばれることで、細胞が活性化され、認知症のリスクが低減されます。歩くことで得られる足裏への刺激は、脳の活性に良いとされています。





## どのくらい歩くのが効果的なのか？

つい「たくさん歩けば歩くほど健康にいい」と思いがちですが、大切なのは、たくさん歩くことではなく、「毎日歩くことを習慣にすること」です。例えば、「1日7000歩/15分早歩き」を続けることが認知症や心疾患の他、骨粗しょう症やがんなどを予防できる最適な運動量ということが分かってきています。歩数は、特別にウォーキングの時間だけで目標とする必要はなく、スーパーや家の中など、生活の中で無意識に歩く時間も含めて大丈夫です。ただ、だらだら歩くと効果は薄くなるため注意しましょう。また、運動習慣のない人は、まずは4000歩を目標に始めてみるとよいでしょう。



## ウォーキングの際の効果的な姿勢

正しい姿勢で歩くと、ウォーキングの効果が高まります。歩く際は、以下の点に気を付けましょう。

視線は自然に前を向き、頭を天から  
つり上げられているような気持ちで  
高くして背筋を伸ばします。

足の親指～足の小指まですべ  
ての指が動くようにします。

肘を曲げて腕を  
振ります。

後ろ足のつま先で地面を踏  
み込むようにして、重心を  
前に移動させます。

## ウォーキング教室のおすすめ

村では「ノルディックウォーキング教室」と、「インターバル速歩教室」の2つのウォーキング教室を開催しています。ご自身の健康のために、ぜひご参加ください！

4月～7月  
開催

### ノルディックウォーキング教室

ポールを使ったウォーキングをします。運動不足を解消したい方、ウォーキング初心者の方にお勧めです。天気がよければ外を歩きます。

6月スタート!  
12月まで開催

### インターバル速歩教室

より効果の高いウォーキングをしたい方にお勧めです。速歩(早歩き)を取り入れ、歩くために必要な筋トレやストレッチも行います。確実に効果を実感できる教室です。

参考文献：「健康長寿ネット」ウォーキングの効果と方法  
[Nano Town] ウォーキングの健康効果

「からだカルテ」こんなにあるウォーキングの効果  
[halmek Web] ウォーキングで健康維持

お問い合わせ・お申し込み 木祖村役場 住民福祉課 (保健係)  
☎36-2001 FAX 36-3344 mail: hoken@kisomura.com

# 放課後児童クラブ日記

今年度の登録は65名。新1年生もたくさん入り、毎日とっても賑やかです★  
高学年の子ども達がクラブでの生活の仕方や遊び方を優しく教えてくれ、1年生も少しずつ慣れ楽しく過ごしています。

日増しに暖かくなり外で遊ぶ機会も増えてきました。学年関係なくおにごっこが始まったり、1年生が小さな花摘みや虫探しをしたり、のびのび楽しそうです。

新しいレゴ楽しいよ!!



いろいろな形を組み合わせ、遊園地などを作って楽しんでいます。発想が豊かな子ども達。毎日素敵な作品を見ることができます。

暑い日は外で  
アイスを食べたよ☀



感染予防で間隔を開けて飲食をしています。人数が多い時には2部屋に分けたり、暖かい日には、テラスに出たりしています。

9年間担当していた瀧澤先生が退職され、今年度より平井が担当することになりました。

おにごっこ・バレーと子ども達には体力が追いつきませんが…。

素直な子どもたちにたくさん元気もらっています。

長年児童クラブに携わり、子ども達のことをよく知っている9名の先生方と協力して、明るく楽しい児童クラブをつかっていきたいと思っています!!

今年度もよろしくお願いします。

放課後児童クラブは途中登録ができますので、いつでもご連絡ください。



木祖村教育委員会事務局 ☎36-3348

## 園庭で思いっきり遊ぼう

とちのみ保育園では、お天気が良い日にはどろんこ用のパンツ・シャツに着替えて園庭での遊びを楽しんでいます。

年長児は、友だちと相談して砂場にダムを作る姿がみられたり、年中児は昨年の経験を生かしてさらにダイナミックに遊ぶ姿がみられます。年少児は裸足やどろんこに抵抗があった子ども少しずつ慣れて楽しむ姿がみられるようになってきました。

広い園庭を使って、子どもたちがどんな遊びのコーナーをつくっていくか楽しみです。

どろんこ、どろんこ  
ペチャペチャペチャ!!



さあ、いっしょ。



ここにあなをほろう。



どろだんごつくろうかな。

## 子育て支援センターみやのもりをご利用ください

とちのみ保育園に隣接している子育て支援センターみやのもりは妊婦さんから3歳までのお子さんとその保護者の方（ママ・パパからおじいちゃん、おばあちゃんまで大歓迎！）がご利用いただける施設です。センターのお庭やセンター内でお子さんと一緒に楽しい時間を過ごす場として、里帰り出産や、用事等でお子さんを見ることが出来ない場合の一時的な保育の場として、また様々な学びや興味のある講座への参加でリフレッシュするなど、様々な場面でご利用いただけたらと思います。



室内遊びも充実！遊びたいおもちゃをみつけたのしめです♪



センターのお庭はセンターのおともだちと未満児クラスのおともだちの専用スペース！のびのびあそべます♪

### 利用対象者

妊婦さん及び0～2歳児のお子さんとその保護者

\* 一時保育は未就学児まで可

### 利用時間

平日 9:00～16:00

土曜日 9:00～12:00

(土曜日は要予約…前日の17時までに申し込み)

\* 事業内容によって時間が違います

### 休館日

日曜・祝日・年末年始

(感染症等その時の状況で休館日あり)





# 公民館だより

平素より公民館事業に対して温かいご支援、ご協力をいただきありがとうございます。今回は各分館における今年度の主な事業計画についてお知らせいたします。2年続きのコロナ禍により、様々な行事に影響している状況が続いており、今年度におきましても中止等、変更が充分考えられますが、感染症対策を行いながら皆様の生きがい作りのお手伝いとして取り組んで参ります。

ご理解、ご協力をよろしくお願いします。→ (何事もチャレンジ!?)



スキー教室で  
10?年ぶりのスキー

## 令和4年度 分館事業計画

### 藪原分館

事業名	月	目的及び内容
分館清掃	6月	転作センター内外清掃
新企画への取り組み	7~9月	コロナ禍でもできる新しい企画
ものづくり教室	10月	体験教室、展示会出展
文化祭	10、11月	準備・展示・企画・運営
社会部企画	11月	研修旅行やそば打ち教室等
ふるさと講座	2月	藪原に関わる歴史の学習会
分館だよりの発行	年2回	分館活動広報として発行
各サークル	通年	サークル活動への協力等
公民館活動の啓発	通年	地域の人との交流
役員会など	適宜	役員会・部会・運営委員会

コロナの影響で2年間十分な活動ができませんでしたが、今年度はコロナ禍での新しい分館活動の検討・実施を行っていきます。



### 小木曽分館

事業名	月	目的及び内容
ごみゼロ	4月	境峠地区の村道の清掃
切り絵教室	4月~	月1、2回開催
小木曽敬老会	9月	実施スタッフとしての参加
料理教室	10月	簡単にできるイタリア料理
文化祭	10月	準備・展示・企画・運営
英会話教室	11月	観光客に使用できる日常の英会話
スポーツ教室	3月	子どもたちとSUP、スキー教室
役員会など	通年	各行事の打合せ等

今年度はスポーツ教室の開催を計画しています。カヌーやSUPなど「今までやった事がないけど、やってみたい!」「ひとりだと心配…」と思っている方も、是非ご参加ください。初めての方も大歓迎です。



## 菅分館

事業名	月	目的及び内容
マレットゴルフ	5月	親睦と健康を図る
趣味の会	6月	手芸、工芸、作品作り
公民館清掃	7月	館内清掃
菅地区運動会	10月	自治協議会に協力
文化祭	10月	準備・展示・企画・運営
研修旅行	11月	訪れた土地の史跡や食文化を知る
そば打ち体験	12月	地元のそば粉を使って
運営委員会	通年	必要に応じて

今年もコロナウイルス感染症の為、計画通りにいかないと思いますが、文化祭展示会に向けてコツコツと製作活動をしていきます。又健康維持の為、屋外の活動を行います。



## わら原分館

事業名	月	目的及び内容
農業体験	5～6月	作物植付
展示会作品作り	6～10月	小学生 その他
料理教室	7月	夏バテ予防の料理
農業体験	9月	収穫
文化祭	10月	展示会 藪原分館と合同で
駅伝大会	11月	運動部への助成
しめ縄・年越しそば作り	12月	伝統技術、技能を学ぶ
運営委員会	年3回	5、9、2月開催
女性部、運動部		助成

2年ぶりに農業体験を実施したいと思います。6月上旬にひまわりの種まきをします。写真は平成28年のひまわり畑です。



## 吉田分館

事業名	月	目的及び内容
環境整備	4～6月	花壇づくり、草刈り作業
分館研修	5月	研修地未定
源流夏祭り	8月	参加協力
敬老会	9月	区を挙げてのお祝い
菅吉田地区運動会	10月	自治会に協力
文化祭	10月	詳細は運営委員会で協議
駅伝大会、慰労会	11月	運営委員、自治会で参加協力
分館研修	12月	運営委員会で協議
運営委員会	適時	様子を見て年7回程度開催

今年で、2年目になりようやく少し慣れて来た所です。昨年はコロナの影響で行事が中止になりましたが、今年は少しでも新しい事を取り入れてやっていきたいと思っています。



# 公民館サークル活動の紹介

木祖村には様々なサークルや団体があり、コロナ禍ではありますが、それぞれの目的や目標に応じて和気あいあいと活動されています。今回は情報提供をいただいたサークル活動についてご紹介します。気になるサークルがありましたらお気軽にご参加いただくか、教育委員会へお問い合わせください。なお、今後の状況により、掲載内容に変更が生じる場合がございます。

※順不同

名 称	活動日・場所	活動内容・PR	年会費	代表者
ふいちゃおーズ	毎週水曜日 笑ん館 多目的ホール 午後1時30分～ 午後3時30分	コロナがおさまればボランティア活動も再開し、他団体（主に松本、伊那、駒ヶ根）との交流も積極的に参加していきます。 ハーモニカは簡単で誰でも吹くことができるので、気軽に多くの人達に参加してほしいです。	なし	古畑 益朗
木祖村ボードゲーム部	毎月 第2、4月曜日 笑ん館 多目的ホール	多種多様なボードゲームを楽しむサークルです。ここ数年でボードゲームを趣味とする方が増えてきました。皆さんも一緒にいかがですか。（加入は高校生以上）	1,200円 （村外会員は 会場費として 参加ごと 100円追加）	巢山 和寛
わらじ旅愛好会	不定期 村内	・令和3年度長野県地域発元気づくり支援金活用事業木祖村観光PR動画出演。令和4年度も出演予定。 ・またたび踊り、懇親会年数回 気楽なグループです。いつでも参加歓迎します。	12,000円	古畑 猛
古文書同好会	月2回 転作センター	村に残された古文書を読み合って先人を知る活動をしています。一緒に村に残された古文を読み解きませんか。	1,000円	古畑 節行
KISO源流	毎週金曜日 午後7時～ 午後9時 村民センター・ 老人福祉センター	よさこいイベントやお祭りステージにて鳴子踊りを披露します。 子どもも大人も一緒に手に鳴子を持ち、法被を着て踊ります。人数はたくさんいた方が楽しいです。一緒に踊ってくれる仲間を募集中です😊	5,000円	奥原小百合
木祖村 軽音楽同好会	毎週木曜日 午後7時～ 笑ん館	軽音楽の演奏等、コンサート活動（現在感染症対策により活動を休止しています） 気軽に音楽を楽しむことができます。	1,000円	唐澤 重明



名 称	活動日・場所	活動内容・PR	年会費	代表者
峰丈流 藪原源流教室 空手サークル	毎週火曜日 少年部： 午後7時～ 午後8時10分 一般： 午後8時15分～ 午後8時55分 (祝祭日休み) 転作センター	運動が苦手でも続けていくことによって自然に身体能力や筋力が身につくようになります。女性でも一人一人の体力や体調に合わせて稽古の強度も調整します。仕事、学校、送り迎えなど都合で遅れての参加も可能です。ご自分の生活に支障のないように稽古に参加できます。運動から遠ざかっていた方も気軽にご入会いただけます。お気軽に見学、体験にお越しください。老若男女問いません。	月4,400円	篠原 利之
木祖村 手話サークル	毎週火曜日 午後1時30分～ 保健センター	初歩的な手話や手話歌を学んでいます。ゆっくり、楽しくやっています。一緒におしゃべりしましょう。	必要に応じて	柳川 悦子
藪原 カメラクラブ	奇数月 第3木曜日 他 転作センター他 随時	・月例会 ・屋外ギャラリー、幸せテラスまめのわへ展示 自慢の写真を大きく引き伸ばして展示してみませんか。展示するための写真撮影を一緒に学びましょう。	3,000円	湯川 喜義
笑ん館 切絵の会	毎月第3土曜日 笑ん館	切絵を通して皆さんと楽しくコミュニケーションをとりながら活動しています。カッター1つでできる切絵のすばらしさを知って頂ければ幸いです。また、文化祭、町並みギャラリー、福祉施設等に展示することを目標に取り組んでいます。完成した時の達成感が楽しみです。	なし	野村美智子
笑ん館 クラフトバンド	毎月第3土曜日 笑ん館	クラフトバンドを用いて色々な作品を制作し、たくさんの人にクラフトバンドの良さを知ってもらいます。メンバー同士のコミュニケーションを楽しみながら活動をしています。どなたでも気軽に参加できるサークルです。	なし	野村美智子
輪い和い倶楽部	毎週水・土曜日 午後7時30分～ 午後9時 村民センター ホール	・アフリカンドラムの演奏 ・アフリカダンス アフリカギニア共和国で修行した先生のオンラインレッスンを受けながら、異文化に親しみつつ、笑顔で練習しています。音楽が好きな方、楽しく体を動かしたい方、民族好きな方、一度お出かけください。	必要に応じて (レッスン料 など)	織田 優希

名 称	活動日・場所	活動内容・PR	年会費	代表者
モデラート	不定期土曜日 村民センター	歌うことが好きな人たちの集まりです。好きな歌を歌ったり、手あそびをしたり、音楽を楽しんでいます。 小さな子どもさんがいる方も、子どもさんと一緒に参加してみませんか？歌って声を出したり、体を動かしたり、子どもたちとも一緒に楽しめます。ぜひ、体験しに来てくださいね。	必要に応じて	古井 桂子
木祖村 自然同好会	通年年間4回の 例会 他 村内、県内各地	平成6年に発足しました。足元の自然を見つめ、学ぶことをモットーに様々な企画で例会を開催していますが、最近はコロナの関係で活動を休止しています。 会員の高齢化により活動が難しくなってきました。若い方の入会は大歓迎です。	1,000円	久保畠賢一
スコップ三味線 木祖っ子よされ	第1、3火曜日 午後1時30分～ 午後4時 村民センター ホール	村内外の行事等依頼があれば参加します。 見学、練習体験希望があればいつでもOKです。何か夢中になれることにチャレンジしてみたい方、毎日同じことの繰り返しに飽き飽きしている方、気分転換に是非来て見て下さい。	無し (必要な場合のみ)	田上 仁枝
縁	毎週火曜日 午後7時30分～ 午後9時 村民センター ホール	手に鳴子をもって踊る『よさこいソーラン』のサークルです。健康に楽しく!をモットーに`よさこい、を踊り、村内外のイベントや施設の慰問等をしながら活動しています。 コロナ禍のなか全員揃っての練習もままならず、筋トレに励んだり体づくりを楽しんだりしています。少人数チームですがまた皆さんの前で演舞お披露目のできる日を楽しみにしています。 踊り子さんを募集しています。興味のある人は是非遊びに来て下さい。	3,000円	宮川美代子

◇お問い合わせ：教育委員会事務局 (☎ 36-3348)

### <主な村内施設予約先>

老人福祉センター・転作センター・笑ん館 …… 総務課 ☎ 36-2001

村民センター・社会体育館 …………… 教育委員会事務局 ☎ 36-3348

幸せテラスまめのわ …………… 住民福祉課 ☎ 36-2001

※施設予約のキャンセルをされる場合、できるだけ**前日までに**ご連絡いただきますようご協力をお願いします。

## 幸せテラスまめのわ周辺緑地の芝生定植作業を実施しました

令和4年4月2日(土)、幸せテラスまめのわ周辺緑地においてボランティア作業による芝生定植作業を実施したところ、53名の参加者があり順調に作業を行う事が出来ました。



## 新しい議会構成が決まりました

令和4年4月22日(金)、議長等の交代があったので報告させていただきます。

### 木祖村議会委員会等構成 (令和4年4月22日～) 役職及び議席順による

議長	栗屋正一	副議長	深澤衿子
----	------	-----	------

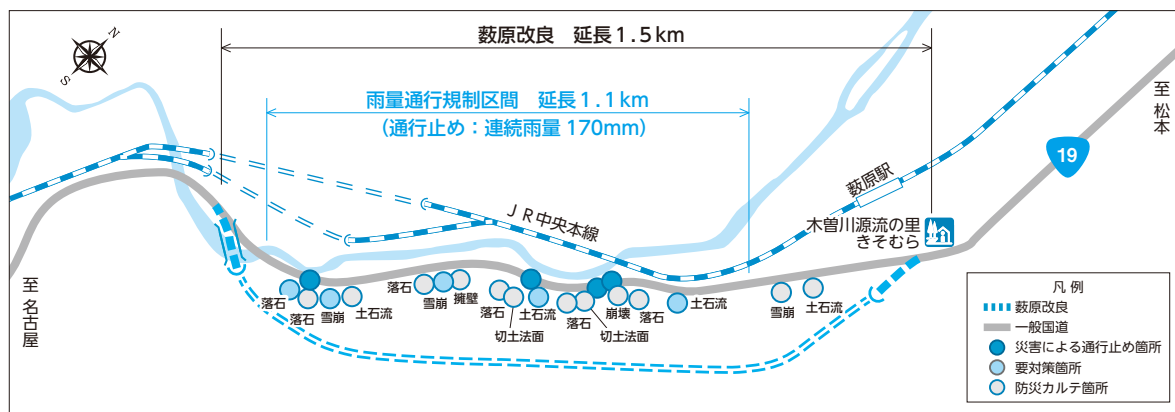
(◎…委員長 ○…副委員長)

厚生文教委員会	◎田中寛幸	○鈴木正弘	安原千佳世
	大久保繁子	青木功	深澤衿子
産業経済委員会	◎田上芳朗	○古畑節行	安原千佳世
	大久保繁子	青木功	深澤衿子
議会運営委員会委員	◎古畑節行	○鈴木正弘	田中寛幸
	田上芳朗	(議長栗屋正一)	
木曾広域連合議会議員	栗屋正一	田中寛幸	田上芳朗
松塩筑木曾老人福祉施設組合議会議員	大久保繁子		
木祖村監査委員	安原千佳世		
木祖村消防委員会委員	栗屋正一	田中寛幸	青木功



## 国道19号数原改良工事について

名古屋側（吉田側）のトンネル坑口付近に架かる橋の橋台部分（下部工）について工事が始まっています。



南側坑口  
完成イメージ



進捗状況



## 愛知県日進市・木祖村友好自治体提携30周年記念事業 小学校1年生へ入学祝いとして「木曾ひのき箸」を贈りました

愛知県日進市と木祖村は平成4年（1992年）に友好自治体提携を結び今年で30年が経ちました。この度、30周年記念事業の一環で、両市村の千人を超える小学1年生に入学祝い「木曾ひのき箸」を贈りました。

日進市は名古屋市の東隣に位置し、木曾川の水を生活用水として利用していることから「水の縁」で交流が始まり、今では住民同士や小学生同士の交流も盛んに行われております。

味噌川ダムの上流部にある「平成日進の森林」と呼ばれる約32ヘクタールの森林は日進市や木祖村などで役割分担しながら管理しており、ヒノキ約10万本が植えられています。木祖村の豊かな森林資源が綺麗な水を育み、私たちはその水の恩恵を受けて生活しています。これから日進市や木祖村の将来を担っていく子どもたちへ「水の縁」と「人の縁」を大切に受け継いでいただくため、今回「木曾ひのき箸」プレゼントを企画しました。

木曾川の上流（木祖村）と下流（日進市）の上下流交流事業が末永く続くよう皆さんにも御協力をお願い申し上げます。



5月11日 木祖小学校1年生へ贈呈



4月27日 日進市相野山小学校1年生へ贈呈

## 令和4年度 むらづくりミーティングの開催について

村では、世代やレベルを問わず、様々な方がスポーツを楽しめる環境を整備するため、「木祖村総合型スポーツクラブ」を設立するよう準備をしております。その概要や、スポーツによる地域活性化について講演を聴き、これからの木祖村のスポーツ環境について村民の皆さんと一緒に考えていきたいと思っておりますので、ぜひご参加ください。

日 時：令和4年6月26日(日) 午後予定  
場 所：村民センター  
参加費：無料  
内 容：スポーツによる地域活性化について（仮）  
講 師：木祖村スポーツ推進委員 辺見元孝氏  
その他：詳細については、回覧文書等で後日案内いたします。

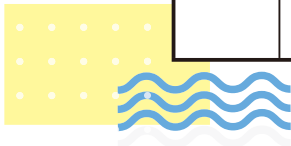


# ナンバープレイス

## 解き方

- ①タテ9列、ヨコ9列のどの列にも1～9の数字が1つつ入る。
- ②太線で囲まれた3×3の9マスのどのブロック内にも1～9の数字が1つつ入る。

3			7		2			5
	9			1		2		4
	6	4	5		9		3	
		9				1	4	2
	7	2				3		
				2				6
4	8			5	3		6	7
			4	9		5	1	
	3				1	4		8



## 緊急当番医

月	日	医院名	町村名	電話	月	日	医院名	町村名	電話
6	5	古根医院	大桑村	55-1188	7	3	木曾みたけ診療所	木曾町	46-2266
	12	田沢医院	木曾町	44-2008		10	奥原医院	木祖村	36-2264
	19	大脇医院	上松町	52-2023		17	王滝村診療所	王滝村	48-2731
	26	木曾ひよし診療所	木曾町	26-2001		18	原内科医院	木曾町	22-2678
				24		芦沢医院	上松町	52-2018	
				31		古根医院	大桑村	55-1188	

変更のある場合がありますので、ながの医療情報Net (<http://www.qq.pref.nagano.lg.jp>)にてご確認ください。

※イベント・行事等で村民の皆さんが写っている写真を広報きその記事等に使用させていただく場合がございます。ご了承ください。

## 村民のうごき ( )内は対前月比

	人口	男	女	世帯数
4月	2,693(-14)	1,259(-2)	1,434(-12)	1,106(±0)
5月	2,692(-1)	1,262(+3)	1,430(-4)	1,108(+2)

広報きそ 372号 (令和4年5月26日発行)  
 編集/発行: 長野県木祖村 総務課  
 TEL: 0264-36-2001 FAX: 0264-36-3344  
 ホームページアドレス: <http://www.vill.kiso.nagano.jp>  
 この広報誌は、地球に優しい再生紙を使用しています